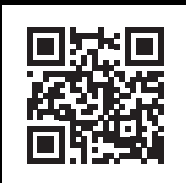


# Модуль сервисного байпаса с PDU, IEC C19x1, IEC C13x5, 1U для ИБП 1-3 кВА

## Краткое руководство



8 800 250 97 48

Бесплатные звонки по России

Москва: +7 495 786 97 48

www.stark-ups.ru

help@stark-ups.ru

Вер. 2.0

**stark**  
COUNTRY

### 1. Введение

Данное устройство используется в качестве внешнего блока распределения питания в связке с ИБП или крупными стабилизаторами напряжения. Оно позволяет перевести питание на сеть на входе при помощи переключателя байпаса для осуществления запланированного технического обслуживания или замены ИБП без обесточивания подключенной нагрузки. Сочетание функций распределения питания и мастер управления позволяет осуществлять сервисный байпас и экономить электроэнергию. Устройство можно установить в рэковую стойку.

#### Установка в монтажную стойку / монтаж на стену

Модуль можно установить в 19-дюймовую рэковую стойку или смонтировать на стену. На рисунках ниже показаны оба варианта установки.

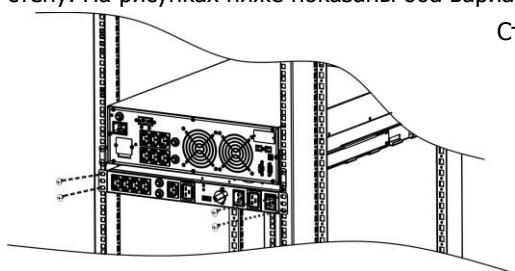


Рис. 1: установка в рэковую стойку

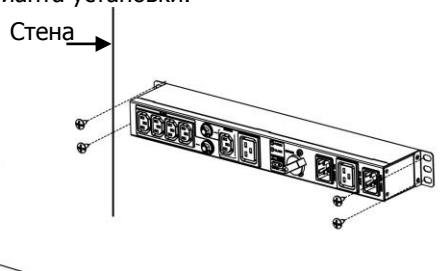
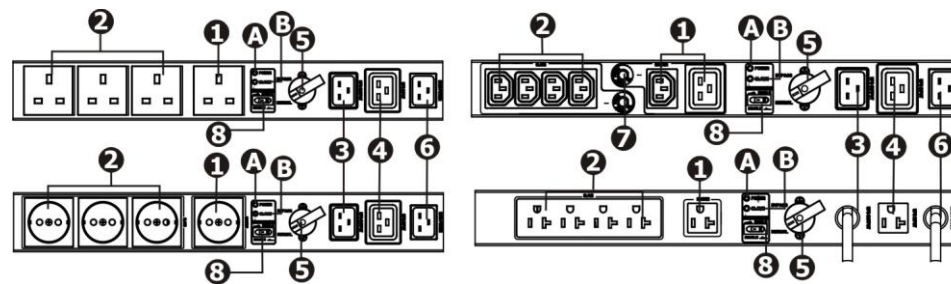


Рис 2: монтаж на стену

2.

**stark**  
COUNTRY



- ❶ Master-розетка (для подключения к ПК).
- ❷ Slave-розетки (для подключения периферийных устройств)
- ❸ Розетка на выход ИБП
- ❹ Розетка на вход ИБП
- ❺ Переключатель байпаса
- ❻ Вход переменного тока
- ❼ Автоматический выключатель
- ❽ Переключатель Master/Slave
- Ⓐ LED-индикатор питания
- Ⓑ LED-индикатор режима Slave

### 3. Установка и использование

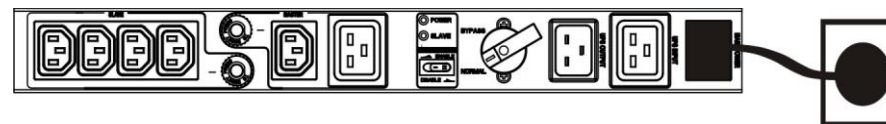
#### Распаковка и осмотр

Достаньте устройство из заводской упаковки и проверьте его на наличие повреждений, которые могли возникнуть во время транспортировки. В случае обнаружения повреждений, уведомите об этом вашего перевозчика и продавца. Комплект поставки включает в себя следующее:

- Внешний переключатель байпаса x 1
- Краткое руководство x 1
- Силовой кабель x 1
- Винты и монтажный крепеж

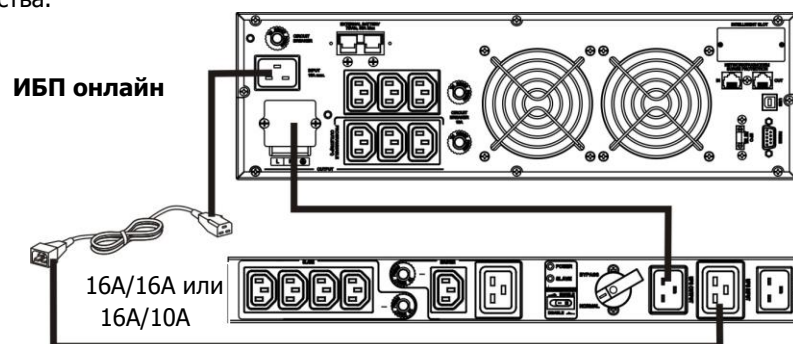
#### Подключение к настенной розетке

Подключите силовой кабель устройства к электрической розетке на стене. Power LED-индикатор питания загорится, если на устройство поступает питание. В противном случае LED-индикатор не загорится.



## Подключение к ИБП

Подключите силовую кабель от входа ИБП к розетке на вход ИБП устройства. Используйте еще один кабель для подключения выхода ИБП к розетке на выход ИБП устройства.

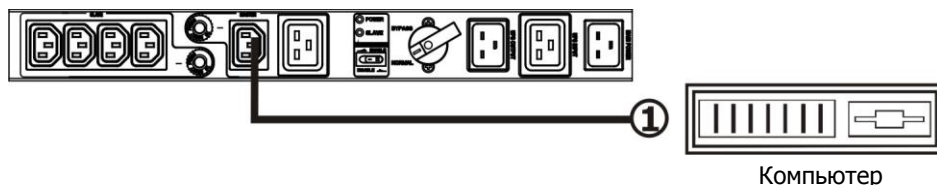


## Подключение оборудования

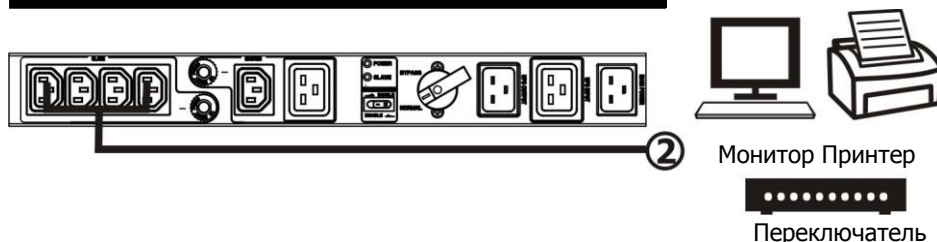
Для экономии электроэнергии устройство оснащено двумя типами розеток: Master и Slave.

Master-розетка отслеживает статус подключения мастер-устройства (компьютера). Если оно больше не потребляет энергии, то устройство автоматически отключит подачу питания на Slave-розетки. Более подробная информация дана в таблице ниже.

Подключите компьютер к Master-розетке



Подключите периферийные устройства к Slave-розетке



**ПРИМЕЧАНИЕ:** при выключении компьютера Master-розетка отключает питание на Slave-розетках. Однако, если компьютер уходит в режим сна или потребляемая мощность подключенного к Master-розетке устройства менее 20 Вт, то Master-розетка может неправильно отслеживать снижение уровня мощности.

## 4. Использование устройства

### Переход в сервисный байпас

Перед переходом в сервисный байпас убедитесь, что LED-индикатор питания горит. Переведите переключатель байпаса из положения «Normal» («Нормальный») в «Bypass» («Байпас»). В это время все подключенные устройства будут питаться напрямую от электросети. Вы можете выключить ИБП, отсоединить два кабеля, подключенных к нему и проводить сервисное обслуживание.

### Подключение ИБП после обслуживания

После проведения сервисного обслуживания убедитесь, что ИБП работает исправно. Подключите заново отсоединенные кабели. Убедитесь, что LED-индикатор горит. Переведите переключатель байпаса из положения «Bypass» в «Normal». Теперь питание на подключенные устройства поступает через ИБП.

### Включение функции Master/Slave

После подключения всех нагрузок к устройству нажмите на переключатель Master/Slave, чтобы активировать отслеживание статуса (▲). Когда нагрузка на Master-розетке превысит 20 Вт, загорится LED-индикатор режима Slave. Чтобы отключить отслеживание статуса нажмите переключатель Master/Slave (▲), LED-индикатор режима Slave загорится.

### Таблица статуса и индикации

Статус	Индикация
1. Питание поступает от электросети.	Индикатор питания (зеленый) ВКЛ.
2. Нет питания от электросети, но есть от ИБП.	Индикатор питания (зеленый) ВЫКЛ.
Неисправность электросети.	Индикатор питания (зеленый) ВЫКЛ.
Включена функция Master/Slave, нагрузка на Master-розетке больше 20 Вт.	Индикатор реж. Slave (желтый) ВКЛ.
Включена функция Master/Slave, нагрузка на Master-розетке меньше 20 Вт.	Индикатор реж. Slave (желтый) ВЫКЛ.
Функция Master/Slave отключена.	Индикатор реж. Slave (желтый) ВКЛ.

## 5. Важные предупреждения по безопасности (СОХРАНИТЕ ИНСТРУКЦИИ)

Для безопасной эксплуатации данного устройства внимательно прочитайте и следуйте всем инструкциям. Внимательно прочитайте данное руководство, прежде чем приступать к распаковке, установке или эксплуатации. Вы можете сохранить это краткое руководство для дальнейшего использования. **ВНИМАНИЕ:** используйте устройство только внутри помещения.

**ВНИМАНИЕ:** не устанавливайте устройство вблизи источников воды и во влажных помещениях.

**ВНИМАНИЕ:** не устанавливайте устройство под прямыми солнечными лучами или вблизи источников тепла.

**ВНИМАНИЕ:** не допускайте попадания жидкости или других посторонних предметов внутрь устройства.

**ВНИМАНИЕ:** для заземления используйте разъемы 2P +.

**ВНИМАНИЕ:** при установке устройства убедитесь, что сумма токов утечки устройства и подключенных нагрузок не превышает 3,5 мА.